



Erasmus+

**Informationsveranstaltung
zum Austauschprogramm
Erasmus+ Europa/Swiss Mobility**

**für die Studierenden am Fachbereich
Erziehungswissenschaft und Psychologie
zum Studienjahr 2021/2022
am 04. Dezember 2020**

Inhalte der Informationsveranstaltung

- Vorstellung Erasmus+ Europa-Programm
- Struktur Erasmus-Koordination an der FU / Ansprechpersonen
- Übersicht Partnerhochschulen / Austauschplätze
- Teilnahmevoraussetzungen / Aufenthaltsdauer / Mobilitätszuschuss
- Aktuelle Situation bezüglich COVID-19
- Bewerbungsprozedere
- Und wie geht's weiter?
- Erasmus+ Praktikum Europa
- Weiterführende Informationen

Vorstellung Erasmus+ Programm

ERASMUS:

EuRopean **C**ommunity **A**ction **S**cheme for the **M**obility of **U**niversity **S**tudents

- *„Gemeinschaftliches Europäisches Aktionsprogramm zur Förderung der Mobilität von Hochschulstudent*innen“*
- Förderprogramm der Europäischen Union zur Unterstützung von Studierenden (und andere Zielgruppen) bei Auslandsstudien/-praktika
- Benannt nach Erasmus von Rotterdam (1467-1536), Humanist und Förderer/Vermittler von Bildung

Vorstellung Erasmus+ Programm

Ziele des Programms:

- Keine „nationalen Bildungsgrenzen“, akademischer Austausch auch über die Landesgrenzen hinaus
- Zusammenwachsen europäischer Hochschulen
- Kennenlernen akademischer Systeme und Lehr-/Lernmethoden einer ausländischen Hochschule
- Stellenwert von Auslandserfahrung/Fremdsprachen in globalisierter Arbeitswelt
- Erweiterung sozialer und interkultureller Kompetenzen und Kontakte



Vorstellung Erasmus+ Programm

Fakten zum Programm:

- seit mehr als 30 Jahren in über 30 Ländern
- seit der Einrichtung mehr als 9 Millionen Teilnehmer*innen, davon jährlich über 40.000 Studierende
- Europaweit knapp 15 Mrd. Euro im letzten Förderzeitraum (2014-2020)
- Umsetzung in Dtl.: DAAD (Deutscher Akademischer Austauschdienst)
 - „Nationale Agentur“
- Rechte und Pflichten: [Erasmus+ Charta](#) für Studierende



Vorstellung Erasmus+ Programm



ERASMUS STUDENTENCHARTA

Als ERASMUS-Studierende/r dürfen Sie erwarten,

- dass zwischen Ihrer Heimat- und Ihrer Gasthochschule eine interinstitutionelle Vereinbarung besteht;
- dass die entsendende und die aufnehmende Einrichtung mit Ihnen vor Ihrer Abreise eine Lern- bzw. Ausbildungsvereinbarung unterzeichnen, in der Ihre geplanten Aktivitäten im Ausland im Einzelnen geregelt sind (einschließlich der zu erbringenden Studien- bzw. Praktikumsleistungen);
- dass Sie an die Gasthochschule während Ihres ERASMUS-Aufenthalts weder Vorlesungs-, Einschreibungs- oder Prüfungsgebühren noch Gebühren für die Labor- und Bibliotheksbenutzung entrichten müssen;
- dass Ihre Heimathochschule die Aktivitäten, die Sie während des ERASMUS-Mobilitätszeitraums entsprechend der Lern- bzw. Ausbildungsvereinbarung erfolgreich abschließen, voll und ganz anerkennt;
- dass Sie am Ende Ihrer Aktivitäten im Ausland einen *Leistungsnachweis* über die absolvierten Studien bzw. Arbeiten erhalten, der von der aufnehmenden Einrichtung (Hochschule oder Unternehmen) unterzeichnet ist und aus dem die von Ihnen erreichten Leistungspunkte und Abschlüsse hervorgehen. Wenn das Praktikum nicht Bestandteil der normalen Studienordnung war, wird der Zeitraum zumindest im *Diplomzusatz* vermerkt;
- dass Ihre Gasthochschule Sie ebenso behandelt und betreut wie die regulär an dieser Hochschule eingeschriebenen Studierenden;
- dass Sie Zugriff auf die ERASMUS-Hochschulcharta und auf die Erklärung zur europäischen Bildungspolitik (EPS) Ihrer Heimat- und Ihrer Gasthochschule haben;
- dass Sie die Studienförderung Ihres Herkunftslandes auch während ihres Aufenthaltes im Ausland erhalten.

Von Ihnen als ERASMUS-Studierende/r wird erwartet,

- dass Sie Ihren Verpflichtungen aus Ihrer *ERASMUS-Stipendienvereinbarung* mit Ihrer Heimathochschule oder Ihrer nationalen Agentur nachkommen;
- dass Sie, sobald Abweichungen von der Lern- bzw. Ausbildungsvereinbarung auftreten, hierüber eine schriftliche Vereinbarung mit der Heimat- und der Gast-einrichtung treffen;
- dass Sie die gesamte vereinbarte Studien- bzw. Praktikumszeit in der Gasteinrichtung (Hochschule bzw. Unternehmen) verbringen, dass Sie sich den entsprechenden Prüfungen oder anderen Beurteilungen unterziehen und dass Sie sich an die Vorschriften und Regeln der Gasteinrichtung halten;
- dass Sie nach Ihrer Heimkehr einen Bericht über Ihre ERASMUS-Studien- bzw. Praktikumszeit verfassen und dass Sie Ihrer Heimathochschule, der Europäischen Kommission oder der nationalen Agentur auf Verlangen für die Beantwortung weiterer Fragen zur Verfügung stehen.

Bei Problemen

- Benennen Sie das Problem klar und deutlich und prüfen Sie Ihre Rechte und Pflichten.
- Treten Sie mit dem für Sie zuständigen ERASMUS-Koordinator in Verbindung und nutzen Sie bei Bedarf die Beschwerdemöglichkeiten Ihrer Heimathochschule.

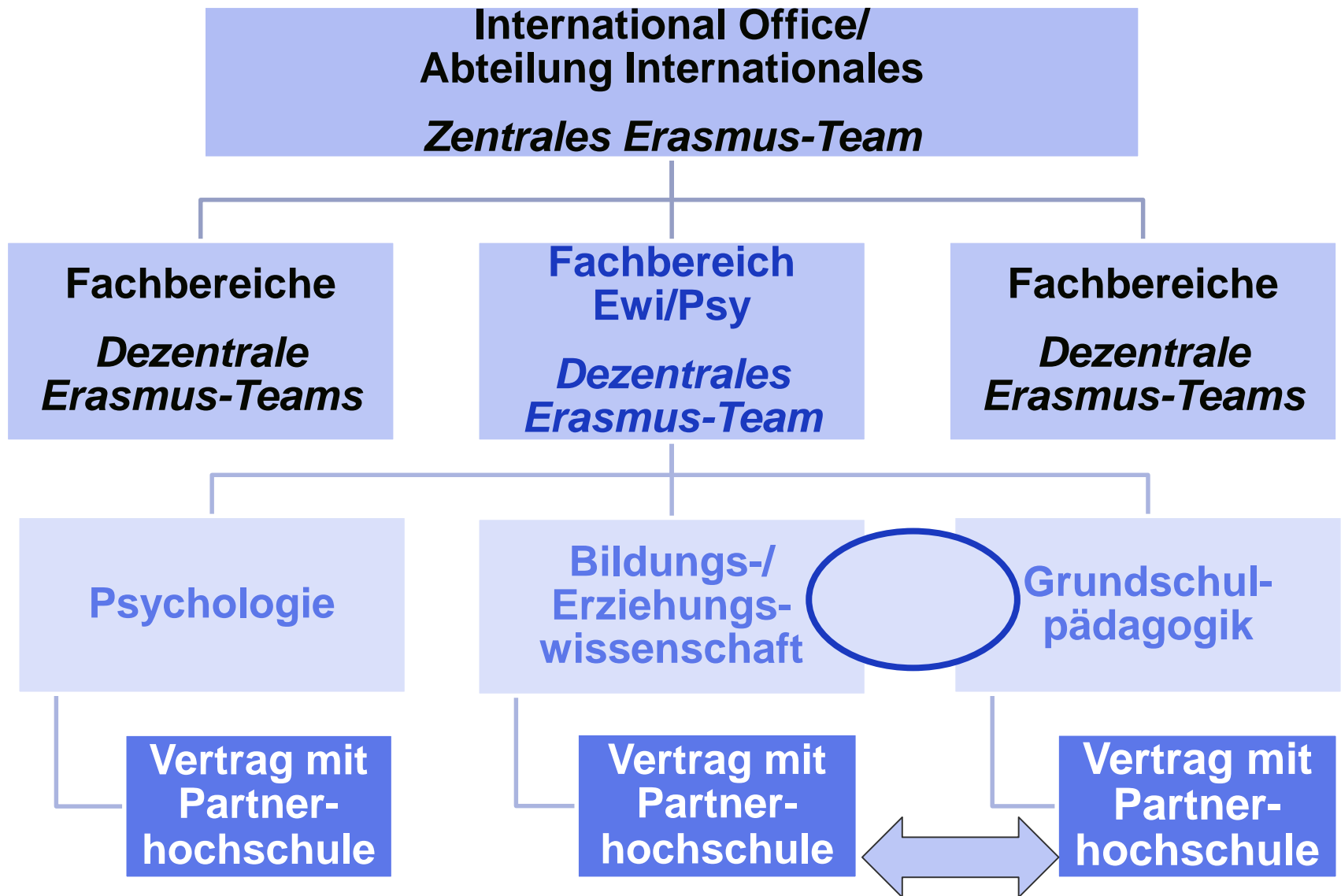
Wenn Sie dennoch keine zufriedenstellende Lösung erzielen konnten, so kontaktieren Sie Ihre nationale Agentur.

Deutscher Akademischer Austausch Dienst (DAAD)
Nationale Agentur für ERASMUS
Kennedyallee 50, D-53175 Bonn
Tel.: +49/228/882-578
Fax: +49/228/882-555
erasmus@daad.de
<http://eu.daad.de>

Struktur Erasmus-Koordination an der Freien Universität/ Ansprechpersonen



Struktur Erasmus-Koordination





Ansprechpersonen zentrales Erasmus-Team

International Office / Abteilung Internationales

Studierendenmobilität / Erasmus Team Outgoings

- Koordination der Programme
Erasmus+ Europa und *Swiss-European Mobility*:
Stefanie Erthner, Nicole Putbrese (Catarina Jessel: in Elternzeit)
 - Adresse: Studierenden-Service-Center, Iltisstr. 4, 14195 Berlin
Telefon: +49 (0)30 838-73401/-72157
E-Mail: outgoing-erasmus@fu-berlin.de
Webseite: www.fu-berlin.de/erasmus-studium
 - Sprechstunden für Studierende:
Dienstag 9:30–12:30 Uhr und 14:00–17:00 Uhr,
Donnerstag 14:00–17:00 Uhr
- **Derzeit keine Präsenz-Sprechstunden, Kontakt per E-Mail/Telefon**

Ansprechpersonen dezentrales Erasmus-Team

Fachbereich Erziehungswissenschaft und Psychologie

- **Fach Psychologie**

Fachliche Erasmuskoordination:

Mirjam Bartscherer

Administrative Erasmuskoordination:

Annette Herzog-Thamm

Kontakt: erasmus-psychology@fu-berlin.de

- **Fach Bildungs- und Erziehungswissenschaft**

Fachliche Erasmuskoordination:

Prof. Dr. Inka Bormann

Administrative Erasmuskoordination:

Christine Posern

Kontakt: erasmus-ewi@erzwiss.fu-berlin.de

- **Fach Grundschulpädagogik**

Erasmuskoordination:

Dr. Nino Ferrin

Kontakt: nino.ferrin@fu-berlin.de

Ansprechpersonen Erasmus-Mentoring

Studentische Erasmus-Mentor*innen

- **Fach Psychologie**
Nima Heimbach
Kontakt: nima.heimbach@fu-berlin.de

- **Fach Bildungs- und Erziehungswissenschaft
sowie Fach Grundschulpädagogik**
Marie Sophie Reichardt
Kontakt: erasmus.mentoring-ewi@gmx.net

Übersicht Partnerhochschulen/ Austauschplätze



Übersicht Partnerhochschulen/Austauschplätze

**Reichweite des Programms am Fachbereich Ewi/Psy
gemäß der bestehenden Inter-Institutional Agreements:**





Übersicht Partnerhochschulen/Austauschplätze

Überblick/Infos über Partnerhochschulen und Austauschplätze:

- Partnerschaftsdatenbank [MoveON](https://fuberlin.moveon4.de//publisher/2/deu)
<https://fuberlin.moveon4.de//publisher/2/deu>
- Erstinformation über bestehende Austauschmöglichkeiten innerhalb der Programme *Erasmus+* und *Swiss-European Mobility* (sowie das weltweite Direktaustauschprogramm der FU)
- Weiterführende Informationen über die Partnerhochschulen (PHS):
 - Unterrichtssprache, Sprachvoraussetzungen, Sprachkurse
 - Akademischer Kalender, Anmeldefristen/-formalitäten
 - Informationen zu Unterkünften etc., wichtige Kontakte
 - Erfahrungsberichte von FU Studierenden
- Fungiert außerdem als „Outgoing-Portal“ für Bewerbung/Teilnahme



Übersicht Partnerhochschulen/Austauschplätze

https://fuberlin.moveon4.de//publisher/2/deu



Freie Universität Berlin



Internationale Austauschmöglichkeiten /

International Exchange Opportunities

Als Internationale Netzwerkuniversität bietet Ihnen die FU viele Möglichkeiten für internationale Erfahrungen. Nutzen Sie diese Programme, um Ihr akademisches Profil und Ihre Sprachkompetenz voranzubringen, Ihre Karrierechancen zu erhöhen, sich persönlich weiterzuentwickeln und wunderbare Menschen aus der ganzen Welt kennenzulernen.

In dieser Datenbank finden Sie die Austauschmöglichkeiten für FU Studierende mit weiteren Details.

Bitte wählen Sie zuerst das Austauschprogramm, an dem Sie interessiert sind, und dann Ihren Fachbereich sowie das Institut. Wenn Sie direkt eine Partnerhochschule ansehen möchten, wählen Sie bitte zuerst das Land. Sobald die Weltkarte erscheint, können Sie die Partnerhochschule, die Sie interessiert, unter der Karte auswählen. Sollte es Probleme mit dem Link geben, versuchen Sie es in einem anderen Browser oder klicken Sie auf 'Austauschmöglichkeiten' (neben 'Partnerhochschulen') direkt über der Weltkarte. Sollte Ihre Suche zu keinem Ergebnis führen, kann es sein, dass für die ausgewählten Kriterien aktuell keine Austauschmöglichkeiten verfügbar sind.

Über diese Datenbank können Sie auch Erfahrungsberichte von FU Studierenden einsehen, die über Erasmus+ Studium Europa im Ausland waren (auf der Seite der jeweiligen Partnerhochschule).

Mehr Informationen über unsere Austauschprogramme, Bewerbungsfristen und -verfahren sowie Fördermöglichkeiten finden Sie auf unserer Internetseite.

Erasmus+ Studium Europa & Swiss-European Mobility Programme: <http://www.fu-berlin.de/erasmus-studium>

Direktaustausch: http://www.fu-berlin.de/studium/international/studium_ausland/direkt/index.html

Erasmus+ Studium weltweit: http://www.fu-berlin.de/studium/international/studium_ausland/erasmus2/index.html

Weitere Programme: <http://www.fu-berlin.de/studium/international/index.html>

Volltextsuche	<input type="text"/>	Fachbereich - Institut / Department -	<input type="text"/>
Land	<input type="text"/>	Partnerhochschule / Partner institution	<input type="text"/>
Studieniveau / Level of Studies	<input type="text"/>	Studiengang / Degree program	<input type="text"/>
Austauschprogramm / Exchange Program	<input type="text" value="Erasmus+ Studium Europa"/>		



Übersicht Partnerhochschulen/Austauschplätze

Volltextsuche

Land

Studienniveau / Level of Studies

Austauschprogramm / Exchange Program

Fachbereich - Institut / Department -

Partnerhochschule / Partner institution

Studiengang / Degree program

Volltextsuche

Land

Studienniveau / Level of Studies

Austauschprogramm / Exchange Program

Fachbereich - Institut / Department -

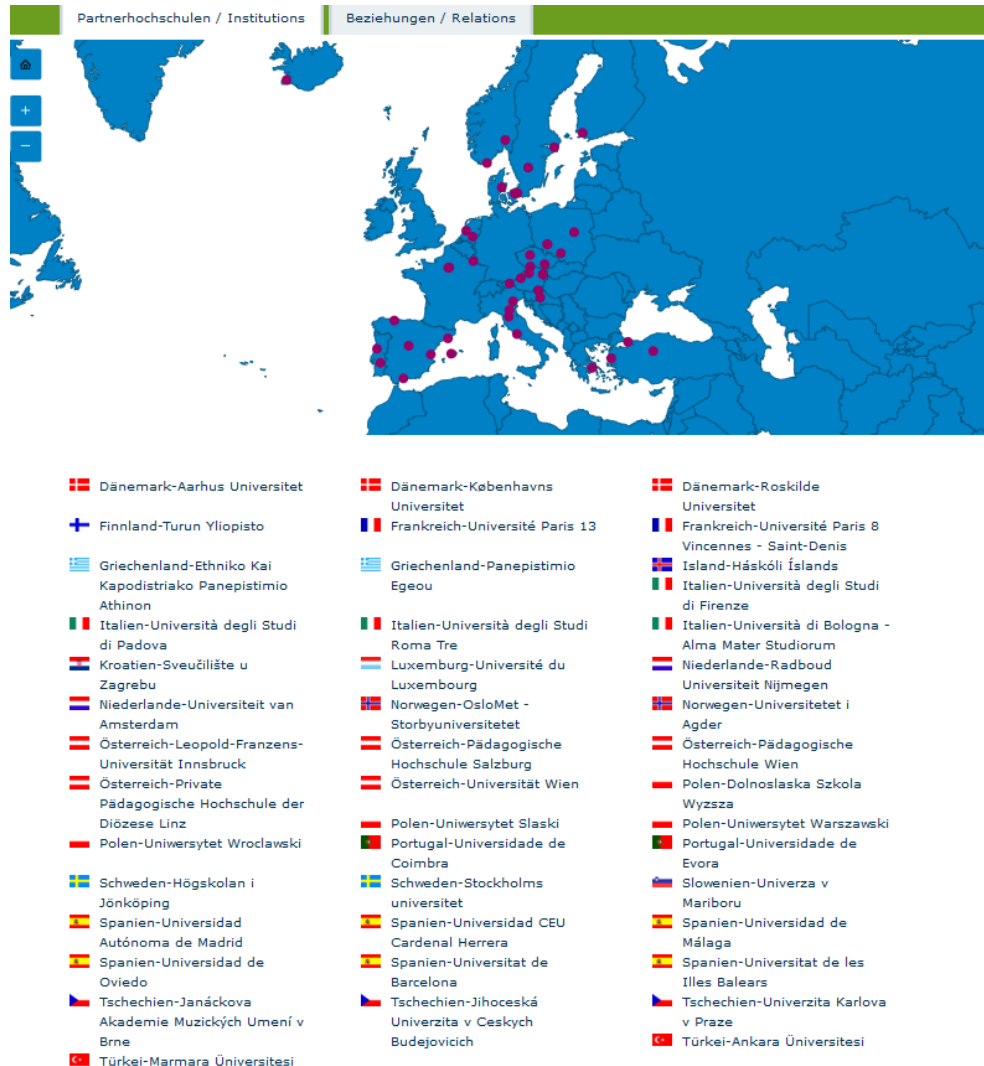
Partnerhochschule / Partner institution

Studiengang / Degree program



Übersicht Partnerhochschulen/Austauschplätze

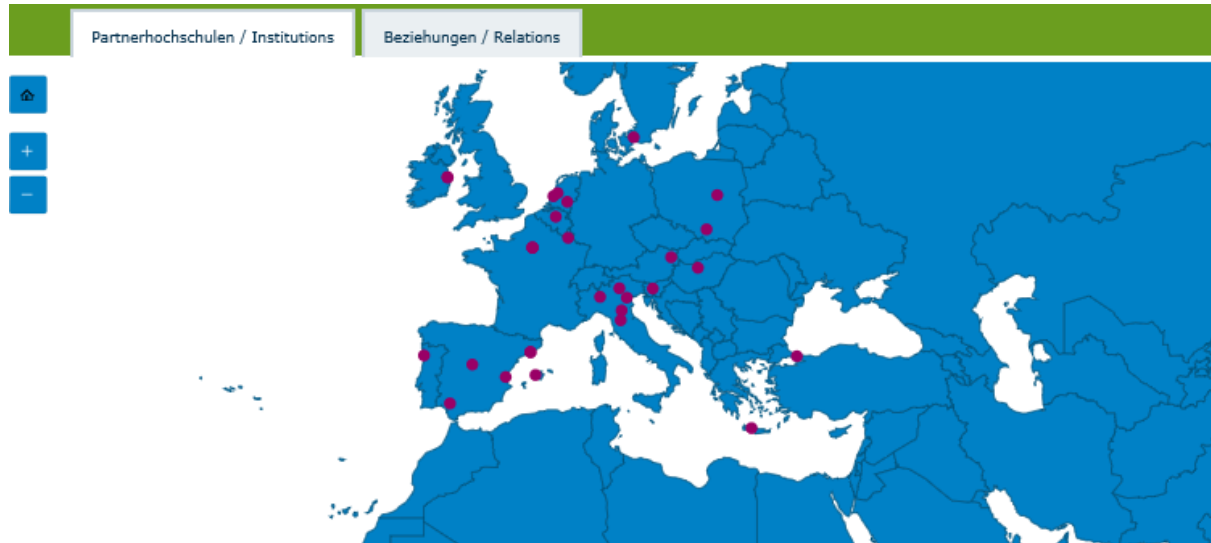
Beispiel Erziehungswissenschaft und Grundschulpädagogik:





Übersicht Partnerhochschulen/Austauschplätze

Beispiel Psychologie:



- | | | |
|--|--|--|
| Belgien-KU Leuven | Dänemark-Københavns Universitet | Frankreich-Ecole de Psychologues Practiciens |
| Frankreich-Universität de Bordeaux | Frankreich-Université Paris Descartes | Griechenland-Panepistimio Kritis |
| Irland-University College Dublin | Italien-Università Cattolica del Sacro Cuore | Irland-Trinity College Dublin |
| Italien-Università degli Studi di Padova | Italien-Università degli Studi di Trento | Italien-Università degli Studi di Firenze |
| Luxemburg-Universität du Luxembourg | Niederlande-Radboud Universiteit Nijmegen | Italien-Università di Bologna - Alma Mater Studiorum |
| Österreich-Universität Wien | Polen-Uniwersytet Jagielloński | Niederlande-Universiteit Leiden |
| Portugal-Universidade do Porto / ICBAS | Slowenien-Univerza v Ljubljani | Niederlande-Universiteit van Amsterdam |
| Spanien-Universidad de Sevilla | Spanien-Universidad de Valencia | Polen-Uniwersytet Warszawski |
| Spanien-Universität de les Illes Balears | Spanien-Universität Ramon Llull | Spanien-Universidad Complutense de Madrid |
| | Ungarn-Eötvös Loránd Tudományegyetem | Spanien-Universität de Barcelona |
| | | Türkei-Bogaziçi Üniversitesi |



Übersicht Partnerhochschulen/Austauschplätze

Beispiel Psychologie / University College Dublin:

Accommodation

Students may apply for accommodation on campus, but should note that there is a set allocation of rooms for Erasmus students, so not every student will be able to live on-campus.

Full information about the process and relevant deadlines will be sent by the International Office. Further information on on-campus accommodation in UCD is available at: <http://www.ucd.ie/residences/>

<http://www.ucd.ie/international/study-at-ucd-global/coming-to-ireland/accommodation/>

Please note that on-campus accommodation is not guaranteed. The International Office provides support to students looking for off-campus accommodation.

Language courses

More information: <http://www.ucd.ie/alc/>

Other information

Further information: <http://www.ucd.ie/international/exchange-programmes/incoming-exchanges/erasmus-information/>

<http://www.ucd.ie/international/exchange-programmes/incoming-exchanges/>

International Student Handbook: <http://www.ucd.ie/international/study-at-ucd-global/coming-to-ireland/international-student-handbook/>

Credit System and Course Load:

UCD uses the European Credit Transfer System. A full course load is 30 credits per semester. At undergraduate level each module is worth 5 credits and students take six modules per semester.

You can take less than six modules per semester if you have the permission of your home university. You should ask your home university how many credits they expect you to take at UCD.

There are some restrictions regarding which modules you can take, depending on the agreement with your home university. Information about this will be sent to you before you register for courses.

You can make changes to your registration (add/drop courses) until the end of the second week of term, if spaces are available in your chosen module.

Courses: http://www.ucd.ie/students/course_search.htm

Estimated total cost of living per month: €1,230 per month approximately.

<http://www.ucd.ie/international/study-at-ucd-global/coming-to-ireland/living-costs/>

Coming to Ireland: <http://www.ucd.ie/international/study-at-ucd-global/coming-to-ireland/>

Student Visa: <http://www.ucd.ie/international/study-at-ucd-global/coming-to-ireland/visa-and-immigration/>

Students with citizenship of countries listed in the appendices of the International Students Handbook do not require a student visa to enter Ireland but must register with immigration after arrival in Dublin.


Important: Visas valid for the Schengen countries are NOT valid for Ireland.

Übersicht Partnerhochschulen/Austauschplätze

Beispiel Psychologie / University College Dublin:

University College Dublin



Country	 Irland
City	Dublin
Partner institution	University College Dublin
Website International	http://www.ucd.ie/international
Institution URL	http://www.ucd.ie
Erasmus Code	IRLDUBLIN02
Language of instruction	English
Language requirements	Good Level of English is recommended (B1).
Academic calendar	<p>2021/2022 Semester 1/Term 1: Orientation: 2-7 September 2021, Teaching: 8 September - 30 November 2021, Exams: 7-18 December 2021, Semester 2/Term 2: Orientation: tba, Teaching: 17 January - 22 April 2022, Exams: 3-14 May 2022</p> <p>2020/2021 Semester 1/Term 1: no exchange possible due to Corona Semester 2/Term 2: Teaching: 18 January 2021 - 23 April 2021, Exams: 5-15 May 2021</p> <p>2019/2020 Semester 1/Term 1: Orientation: 3-6 September 2019, Teaching: 9 September - 29 November 2019, Exams: 9-20 December 2019, Semester 2/Term 2: Orientation: 13 January 2020, Teaching: 20 January - 24 April 2020, Exams: 5-16 May 2020</p> <p>2018/2019 Semester 1: Term 1, 10 September - 30 November 2018, Exams: 10-21 December 2018, Orientation: 4-7 September 2018 Semester 2: Term 2, 21 January - 26 April 2019, Exams: 7-18 May 2019</p> <p>Academic Calendar: http://www.ucd.ie/students/keydates.htm</p> <p>Students MUST arrive in UCD in time for the start of classes. Those who do not do so may have their admission cancelled by UCD.</p>
Application deadlines (at the partner institution, after the application and nomination by FU Berlin)	Autumn term/full year: 15 May Spring term: 15 October Nominations two weeks earlier.
Application formalities (at the partner institution, after the application and nomination by FU Berlin)	<p>Before you apply please check that you can answer yes to the following questions: Has your home university nominated you to attend UCD?, Have you received application instructions from UCD by email?</p> <p>Once you are nominated by your home university we will send you the application instructions. You can then complete the online application at www.ucd.ie/apply, http://www.ucd.ie/international/exchange-programmes/incoming-exchanges/erasmus-information/</p> <p>Supporting documents: Confirmation of Nomination You must complete this form after you have applied online. The form must be signed by the coordinator at your home university and can be returned by fax or email. You will not be offered a place at UCD until we receive this form.</p> <p>Acceptance: You will receive an acceptance email from your exchange coordinator at UCD in May (students arriving in September) or October (students arriving in January).</p>



Übersicht Partnerhochschulen/Austauschplätze

Beispiel Psychologie / University College Dublin:

Student reports
(Erfahrungsberichte)

[2015/16_Psychologie](#), [2014/15_Neue Literatur](#), [2014/15_Psychologie](#), [2016-17_Philosophie](#),
[2016-17_Psychologie](#)

Beziehungen / Relations

Erfahrungsberichte / Student reports

Erasmus+ SMS - IE - University College Dublin - PSY - WB Psychologie

Partnerhochschule / Partner institution	• Irland-University College Dublin
Fachrichtung - Institut / Subject area - Institute	WB Psychologie
ISCED - subject area	0313 - Psychology
Plätze / Dauer Plätze insgesamt (akademisches Jahr)	2 / 20,00 Monat(e) (2020/21)
	2 / 20,00 Monat(e) (2021/22)
Studienniveau / Level of Studies	Undergraduate / Bachelor
Studiengang / Degree program	Psychologie (BA)
Austauschprogramm / Exchange Program	Erasmus+ Studium Europa

Teilnahmevoraussetzungen, Aufenthaltsdauer und Mobilitätszuschuss



Teilnahmevoraussetzungen

- **Immatrikulation in einem o.g. Studiengang dieses Fachbereichs**
 - Bachelor > ab dem 3. Fachsemester
 - Master > ab dem 2. Fachsemester
 - Kombi-Bachelor: je Studienfach eine Bewerbung (maximal drei)
- **Plätze gemäß Inter-Institutional Agreement**
(Platzkontingent, Dauer, Studienniveau, Studiengang) → siehe [MoveON!](#)
 - Achtung: Semesterzeiten und Studieninhalte abgleichen!
- **Ausreichende Kenntnisse der Hauptunterrichtssprache der PHS**
(nach Vorgabe der PHS → siehe [MoveON!](#))
 - nachzuweisen durch aktuellen Sprachnachweis bei der Bewerbung
- **Visum** ggf. notwendig bei Staatsangehörigen von Drittstaaten (Nicht-EU)



Aufenthaltsdauer

- **Aufenthaltsdauer je Mobilitätsaktivität**
 - mindestens 3 Monate (Ausnahme: Trimester ggf. < 3 Monate)
 - höchstens 12 Monate
- **Maximale Dauer der Erasmus+ Förderung**
 - je 12 Monate pro Studienzyklus (BA/MA/Promotionsphase)
- **Wiederholte Teilnahme**
 - möglich bis zu einer Gesamtförderzeit von 12 Monaten je Studienzyklus (Mindestaufenthaltsdauer von 3 Monaten beachten)
 - d.h. Förderung kann auch aufgeteilt und innerhalb eines Studienzyklus mehrfach in Anspruch genommen werden (z.B. zwei Mal für 6 Monate)
- **Kombination Erasmus+ und Swiss Mobility**
 - Für beide Programme je 12 Monate pro Studienzyklus möglich, Achtung: Studien-/Prüfungsordnungen beachten!



Mobilitätzuschuss

Studienvorhaben mit Anerkennung im Ausland erbrachter Leistungen:

- **Absolvieren von Kursen im Umfang von mindestens 15 ECTS** je Semester inkl. Prüfungsleistungen an der PHS (empfohlen: 30 ECTS), Achtung: teilweise Vorgaben der PHS über mehr ECTS!
- **Anerkennung** von mindestens einem Kurs
- Zuschüsse:
 - **Gruppe 1: monatlich 450 Euro**
Dänemark, Finnland, Irland, Island, Luxemburg, Norwegen, Schweden
 - **Gruppe 2: monatlich 390 Euro**
Belgien, Frankreich, Griechenland, Italien, Niederlande, Österreich, Portugal, Spanien
 - **Gruppe 3: monatlich 330 Euro**
Kroatien, Polen, Slowenien, Tschechische Republik, Türkei, Ungarn
 - **Swiss Mobility: *pro Semester 2.000 Euro***



Mobilitätzuschuss

Studienvorhaben ohne Anerkennung im Ausland erbrachter Leistungen:

- Erasmus Platz, aber keine Erasmus+ Mittel („Zero Grant-Förderung“)
einmalige Mobilitätspauschale aus FU-Mitteln

Sonderförderung / Zweitstipendien

- **Studierende mit Kind(ern) und Studierende mit Behinderung:**
 - zusätzliche Förderung möglich („Social Top-up“)
 - nur für physischen Aufenthaltszeitraum im Gastland, nicht für Zero Grant-Zeiträume
 - bitte frühzeitig das International Office informieren
- **Auslands-BAföG kann zusätzlich zu Erasmus+ bezogen werden**
 - bitte frühzeitig beantragen
- Gleichzeitige Förderung über Erasmus+ und **andere EU-Programme oder PROMOS** ist nicht möglich
- **Stipendiaten von Förderwerken, Stiftungen, DAAD etc.:**
müssen diese über die Erasmus+ Förderung informieren und prüfen lassen, ob eine gleichzeitige Förderung zulässig ist
(wenn nicht: Erasmus+ Platz als vollständige Zero Grant-Förderung)

Aktuelle Situation bezüglich COVID-19

Aktuelle Situation bezüglich COVID-19

- Derzeit gehen wir davon aus, dass die Erasmus+ Austausche für das akademische Jahr 2021/2022 wie geplant durchgeführt werden können
- Bei Reisewarnung:
 - Austauschstudium kann auf eigene Verantwortung angetreten werden (Studien- und Praktikumsaufenthalte gelten nicht als touristische Aufenthalte)
 - länderspezifische Hinweise des Auswärtigen Amtes beachten (z. B. Quarantäne nach Einreise)
 - rechtzeitig informieren, ob Förderung weiterhin besteht

Aktuelle Situation bezüglich COVID-19

Der Erasmus+ Förderzeitraum kann bestehen aus:

- einem **physischen Aufenthalt** im Gastland
 - tatsächliche Reise ins Gastland → mit finanzieller Förderung
- einem **virtuellen Studium** an der PHS von Deutschland aus
 - keine Reise ins Gastland → ohne finanzielle Förderung (Zero Grant)
- einer **Kombination** aus virtuellem Studium und physischen Aufenthalt
 - tatsächliche Reise ins Gastland für mind. 3 Monate
 - anteilige finanzielle Förderung: nur für den physischen Aufenthalt im Gastland
 - keine finanzielle Förderung für den Zeitraum des virtuellen Studiums an der PHS von Deutschland aus (Zero Grant)

Bewerbungsprozedere



Bewerbungsunterlagen

- Abgabe vollständige Bewerbungsunterlagen **ausschließlich per Mail** bei der Erasmus-Koordination des jeweiligen Faches bis **31.01.2021**
- Restplätze SoSe 2022: 01.05.2021-15.05.2021
 - Für das Fach **Psychologie** an: erasmus-psychology@fu-berlin.de
 - Für die Fächer **Bildungs- und Erziehungswissenschaft** und **Grundschulpädagogik** an: erasmus-ewi@erzwiss.fu-berlin.de



Bewerbungsunterlagen

- **Online-Bewerbungsformular**
 - Angabe von max. drei Wunschhochschulen möglich
- **Tabellarischer Lebenslauf**
 - Angaben zu sozialem/universitären Engagement, Praktika, Berufserfahrung etc. (mit Nachweisen)
- **Motivationsschreiben** (auf Deutsch oder Englisch, 1-2 Seiten)
 - Begründung/Motivation für Auslandsstudium, Darstellung des Studienvorhabens für alle gewünschten Hochschulen
- **Immatrikulationsbescheinigung** (aktuell)
- **Leistungsnachweise** (aktueller Ausdruck Campus Management)
 - bei MA-Studierenden zusätzlich Bachelorzeugnis
- **Sprachnachweis Hauptunterrichtssprache**
 - gemäß Anforderungen lt. [MoveON](#)
 - nicht älter als 2 Jahre

Online-Bewerbungsformular

- Registrierung beim Outgoing-Portal von *MoveON* erforderlich:
<https://fuberlin.moveon4.de/locallogin/587268d285fb96d8253eb7d5/deu>
- Zugangsdaten notieren, da nach erfolgter Auswahl noch mehrfache Benutzung des Portals erforderlich
- Nach Registrierung innerhalb des Portals Link zum Online-Bewerbungsformular
- Zuständig bei technischen Problemen:
Outgoing-Team/Stefanie Erthner: outgoing-erasmus@fu-berlin.de
(vor Ablauf der Bewerbungsfrist per E-Mail Probleme schildern)



Online-Bewerbungsformular

Das Online-Bewerbungsformular

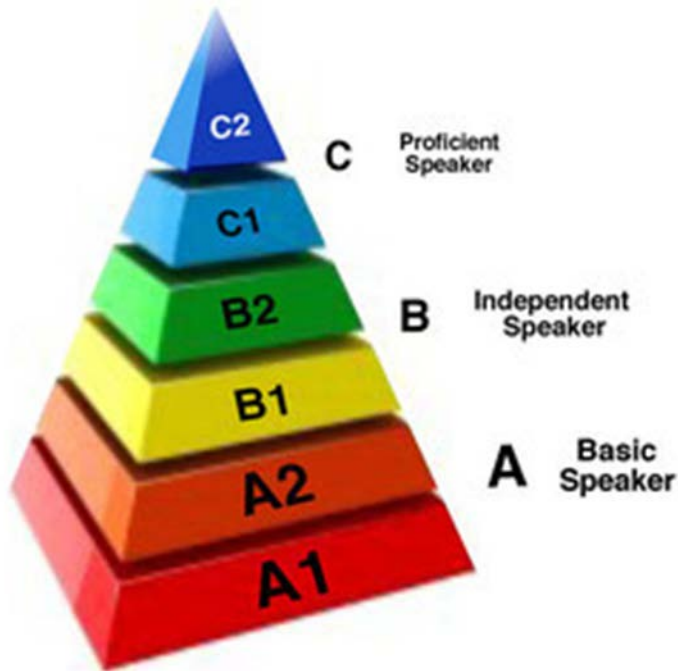
- ist im Outgoing-Portal abrufbar:
15.11.2020-31.01.2021 (danach nicht mehr verfügbar!)
01.05.2021-15.05.2021 (nur für Restplätze SoSe 2022!)
- muss vollständig ausgefüllt (alle Felder!) und fristgerecht abgesendet (bis 31.01.21!) werden, damit Bewerbung berücksichtigt werden kann
- kann zwischengespeichert und erneut abgerufen/ausgefüllt/geändert werden, bis es „gesendet“ wird, dann keine Änderungen mehr möglich!
- wird nach dem Senden als PDF generiert und kann gespeichert/ am Fachbereich eingereicht werden
- Zugriff auf bereits erstellte Bewerbungen im Outgoing-Portal und erneuter Download als PDF möglich (aber keine Änderungen mehr)

Sprachnachweise

- entsprechend den Anforderungen der PHS (laut MoveON oder Website PHS)
- nicht älter als 2 Jahre
- Sprachniveaus festgelegt auf Grundlage des **CEFR** (Common European Framework of Reference for Languages) = Gemeinsamer europäischer Referenzrahmen für Sprachen (GER oder GERS)

Sprachnachweise

Bewertung nach dem CEFR:



Mindestniveau für Erasmus-Teilnahme: B1
(wenn nichts anderes angegeben)

Kompetente Sprachverwendung	C2	Kann praktisch alles, was er/sie liest oder hört, mühelos verstehen. Kann Informationen aus verschiedenen schriftlichen und mündlichen Quellen zusammenfassen und dabei Begründungen und Erklärungen in einer zusammenhängenden Darstellung wiedergeben. Kann sich spontan, sehr flüssig und genau ausdrücken und auch bei komplexeren Sachverhalten feinere Bedeutungsnuancen deutlich machen.
	C1	Kann ein breites Spektrum anspruchsvoller, längerer Texte verstehen und auch implizite Bedeutungen erfassen. Kann sich spontan und fließend ausdrücken, ohne öfter deutlich erkennbar nach Worten suchen zu müssen. Kann die Sprache im gesellschaftlichen und beruflichen Leben oder in Ausbildung und Studium wirksam und flexibel gebrauchen. Kann sich klar, strukturiert und ausführlich zu komplexen Sachverhalten äußern und dabei verschiedene Mittel zur Textverknüpfung angemessen verwenden.
	B2	Kann die Hauptinhalte komplexer Texte zu konkreten und abstrakten Themen verstehen; versteht im eigenen Spezialgebiet auch Fachdiskussionen. Kann sich so spontan und fließend verständigen, dass ein normales Gespräch mit Muttersprachlern ohne größere Anstrengung auf beiden Seiten gut möglich ist. Kann sich zu einem breiten Themenspektrum klar und detailliert ausdrücken, einen Standpunkt zu einer aktuellen Frage erläutern und die Vor- und Nachteile verschiedener Möglichkeiten angeben.
Selbstständige Sprachverwendung	B1	Kann die Hauptpunkte verstehen, wenn klare Standardsprache verwendet wird und wenn es um vertraute Dinge aus Arbeit, Schule, Freizeit usw. geht. Kann die meisten Situationen bewältigen, denen man auf Reisen im Sprachgebiet begegnet. Kann sich einfach und zusammenhängend über vertraute Themen und persönliche Interessengebiete äußern. Kann über Erfahrungen und Ereignisse berichten, Träume, Hoffnungen und Ziele beschreiben und zu Plänen und Ansichten kurze Begründungen oder Erklärungen geben.
	A2	Kann einfache und häufig gebrauchte Ausdrücke verstehen, die mit Bereichen von ganz unmittelbarer Bedeutung zusammenhängen (z. B. Informationen zur Person und zur Familie, Einkaufen, Arbeit, nähere Umgebung). Kann sich in einfachen, routinemäßigen Situationen verständigen, in denen es um einen einfachen und direkten Austausch von Informationen über vertraute und geläufige Dinge geht. Kann mit einfachen Mitteln die eigene Herkunft und Ausbildung, die direkte Umgebung und Dinge im Zusammenhang mit unmittelbaren Bedürfnissen beschreiben.
Elementare Sprachverwendung	A2	Kann vertraute, alltägliche Ausdrücke und ganz einfache Sätze verstehen und verwenden, die auf die Befriedigung konkreter Bedürfnisse zielen. Kann sich und andere vorstellen und anderen Leuten Fragen zu ihrer Person stellen – z. B. wo sie wohnen, was für Leute sie kennen oder was für Dinge sie haben – und kann auf Fragen dieser Art Antwort geben. Kann sich auf einfache Art verständigen, wenn die Gesprächspartnerinnen oder Gesprächspartner langsam und deutlich sprechen und bereit sind zu helfen.
	A1	Kann vertraute, alltägliche Ausdrücke und ganz einfache Sätze verstehen und verwenden, die auf die Befriedigung konkreter Bedürfnisse zielen. Kann sich und andere vorstellen und anderen Leuten Fragen zu ihrer Person stellen – z. B. wo sie wohnen, was für Leute sie kennen oder was für Dinge sie haben – und kann auf Fragen dieser Art Antwort geben. Kann sich auf einfache Art verständigen, wenn die Gesprächspartnerinnen oder Gesprächspartner langsam und deutlich sprechen und bereit sind zu helfen.



Sprachnachweise

- **Gängige Sprachnachweise wie IELTS, DALF, TOEFL etc.:**
Wenn auf benötigter Niveaustufe vorhanden und nicht älter als 2 Jahre, wird i.d.R. auch kein weiteres Sprachzeugnis benötigt!
- **Abiturzeugnisse gelten nicht als anerkannte Sprachnachweise** und werden nur vom FB akzeptiert, wenn:
 - die PHS ausdrücklich keinen anderen Nachweis fordert
 - das Sprachniveau darauf explizit nach CEFR ausgewiesen ist
- **Ausstellung von Nachweisen durch ZE Sprachenzentrum der FU:**
 - entsprechende Prüfungen durch dortige Lehrkräfte (kostenlos)
 - nur für Studierende, die keinen Sprachkurs der ZE Sprachenzentrum besucht haben/besuchen
 - Informationen, Termine, Anmeldung auf [Website Sprachenzentrum](#)
 - Zur Vorbereitung auf die Prüfungen: Angebote [Selbstlernzentrum](#)
 - [DAAD-Sprachzeugnis](#) als Vorlage für die Ergebnisse verwenden

Sprachnachweise

DAAD-Sprachzeugnis:

Beurteilung der Sprachkompetenz für Bewerber um ein Stipendium des DAAD (Sprachzeugnis für deutsche Bewerber)

Assessment of language skills for German Applicants

Dieses Formular ist vom jeweiligen Lektor bzw. der Lektorin oder einem Prüfungsberechtigten des Sprachenzentrums bzw. des Fachbereichs für die jeweiligen Fremdsprachen auszustellen.

Zutreffendes bitte ankreuzen/Please tick as applicable

Vom Bewerber auszufüllen/To be completed by applicant

Name/ Family name: _____ Vorname/ First name: _____

Fachrichtung/ Degree subject: _____

Das Stipendium wird beantragt zum Studium in/ Scholarship applied for to study in _____

Es ist ein Praktikum beabsichtigt in/ Practical training intended in _____

Geprüfte Sprache/ Language tested: _____

Wie lange wurden Sie in der Sprache unterrichtet?/
How long have you received instruction in the language? _____

Vom Prüfer auszufüllen/To be completed by the examiner

I. Verstehen/Listening Comprehension

- a) Versteht komplexe allgemeinsprachliche Hörtexte sowie Hörtexte der o.g. Fachrichtung ohne Mühe/ Understands complex general listening texts as well as listening texts relevant to above subject without any difficulty.
- b) Versteht anspruchsvolle allgemeinsprachliche Hörtexte sowie Hörtexte der o.g. Fachrichtung, z.B. Vorlesungen/ Understands demanding general listening texts and listening texts in above subject, e.g. lectures.
- c) Versteht den wesentlichen Inhalt einer Vielzahl von Hörtexten in allgemeinsprachlichen Situationen und im Kontext von Studium und Praxis in der o.g. Fachrichtung/ Understands main content of a variety of listening texts pertaining to general situations and in the context of work and studying in above subject.
- d) Versteht die wichtigsten Informationen in deutlicher Standardsprache zu bekannten Themen/ Understands the main information in clear standard language on familiar topics.
- e) Kann einfache Äußerungen meist nur mit Mühe verstehen. Wiederholungen und Übersetzungshilfen sind notwendig/ Can usually only understand simple expressions with some effort. Help needed with repetition and translation.
- f) Hat extreme Schwierigkeiten, einfache Äußerungen zu verstehen/ Has great difficulty in understanding simple expressions.

II. Sprechen/Spoken language

- a) Spricht in allgemeinsprachlichen Situationen und im o.g. Fachgebiet problemlos und stilistisch angemessen/ Has no problem in speaking in general situations and in context of subject named above using appropriate register.



Sprachnachweise

Zentrale Sprachtests des Sprachenzentrums

- **Englisch**
 - Sammeltermine derzeit bereits ausgebucht
 - Während der Vorlesungszeit zusätzlich Einzeltermine möglich
 - Anmeldung über Sekretariat: sprachenzentrum@fu-berlin.de
- **Französisch:**
 - Termin im Januar 2021 geplant
 - Anmeldung erforderlich (Anmeldeschluss beachten!)
 - für Teilnehmende an Sprachmodul ohne zusätzlichen Test über: Sprachzeugnis-Franzoesisch@sprachenzentrum.fu-berlin.de
- **Spanisch:**
 - Termin am 12.01.2021 (Anmeldung bis 05.01.2021 erforderlich!)
 - keine Individualtermine möglich
 - Sprachnachweis ab 19.01.2021 verfügbar

Bewerber*innenauswahl

- **Auswahl** der Kandidat*innen anhand der Bewerbungsunterlagen (und ggf. mittels Bewerbungsgesprächs), Kriterien:
 - Qualität Motivationsschreiben/ Studienvorhaben
 - Studienleistungen
 - Soziales/universitäres Engagement
 - Sprachkompetenz
 - Fachsemester bei Antritt
- **Bis 1. März (1. Juni für Restplätze):**
schriftliche Information an die Kandidat*innen über erfolgte Auswahl
- **Bis 15. März (15. Juni für Restplätze):**
verbindliche Zu- oder Absage des Platzes durch die Kandidat*innen
- **Nominierung** der ausgewählten Kandidat*innen durch Erasmus-Koordination an den PHS (unterschiedliche Fristen je nach PHS)
- **Anmeldung/Registrierung** der Kandidat*innen an den PHS (unterschiedliches Prozedere je nach PHS)



Ablauf Bewerbungsverfahren

Bewerbung	Auswahl	Nachricht	Rückmel- dung	Nominie- rung	Grant Agreement etc.	Anmeldung/ Registrierung	Learning Agreement
<i>von Ihnen an FB</i>	<i>von uns</i>	<i>von uns</i>	<i>von Ihnen an FB</i>	<i>von uns</i>	<i>Vom IO</i>	<i>von Ihnen an PHS</i>	<i>von Ihnen an alle</i>
Bis 31.01.2021	Bis 28.02.2021	Bis 01.03.2021	Bis 15.03.2021	Ab 31.03.2021	Juni/Juli 2021	Unterschied- liche Fristen	VOR Aufenthalt
<p>Unterlagen:</p> <ul style="list-style-type: none"> ● Online-Bewerbungsformular ● Lebenslauf ● Motivations-schreiben ● Aktuelle Imma-Bescheinigung ● Aktuelle Leistungs-nachweise ● Sprach-nachweis 	<p>Kriterien:</p> <ul style="list-style-type: none"> ● Qualität Motivations-schreiben/ Studien-vorhaben ● Studien-leistungen ● Praktika/ Ausbildungen ● Soziales/ universitäres Engagement ● Sprach-kompetenz (● Auswahl-gespräche) 	<p>Sie erfahren, ob und ggf. für welche der von Ihnen angegebenen Hochschulen Sie ausgewählt wurden vom dezentralen Erasmus-Team.</p>	<p>Sie erklären schriftlich, ob Sie den Platz annehmen möchten.</p>	<p>Wir nominieren Sie bei den Partnerhochschulen und teilen die Auswahl dem zentralen Erasmus-Team beim International Office der FU mit.</p>	<p>Sie werden vom zentralen Erasmus-Team kontaktiert und über die weiteren Schritte/ erforderlichen Unterlagen etc. informiert</p>	<p>Die Partnerhochschule kontaktiert und informiert Sie, wie, bis wann und mit welchen Unterlagen Sie sich dort anmelden/ registrieren müssen.</p>	<p>Sie füllen das Learning Agreement aus und lassen es von den Erasmus-Beauftragten abzeichnen und dem IO zukommen.</p>

Und wie geht's weiter?



Learning Agreement

- Studienvertrag zu Kurswahl und Anerkennung
- in Abstimmung mit den Erasmuskoordinator*innen der Heimat- und Partnerhochschule → Bitte vorab Anrechnungsmöglichkeiten klären
 - Learning Agreement „before mobility“: vor Antritt
 - Learning Agreement „during mobility“: 4 Wochen nach Beginn
 - Learning Agreement „after mobility“: nach Aufenthalt
- **Anerkennung von Studienleistungen:**
 - Antrag auf Anerkennung beim FB (Formular vom FB)
 - Grundlage: Transcript of Records der Partnerhochschule



Über zentrales Outgoing-Team

- **Info-Veranstaltungen** (z.B. zum Erfahrungsaustausch)
- Ausstellung von **Bescheinigungen** (z.B. für Auslands-BAföG, Erstattung der Semesterticketgebühren, Vertragsunterbrechungen, Kindergeldkasse, Visa etc.)
- Erstellung und Versand der **Grant Agreements** (Fördervereinbarung)
- **OLS-Sprachtest** (Online Linguistic Support)
 - vor und nach Mobilität in der angegebenen Hauptunterrichtssprache
 - Voraussetzung für den Erhalt der finanziellen Förderung (kein Auswahlkriterium für Förderung, dient zur Dokumentation des Sprachniveaus vor und nach Aufenthalt)
 - Ausnahmen: Muttersprachler*innen, Unterrichtssprachen Deutsch und Türkisch
 - je nach Testergebnis kostenloser OLS-Sprachkurs (freiwillig) in Unterrichtssprache und/oder Landessprache

Erasmus+ Praktikum Europa

Erasmus+ Praktikumsförderung

- fördert freiwillige und obligatorische Praktika
- Vollzeitpraktikum (mind. 35 Stunden / Woche)
- mindestens 2, maximal 12 Monate (inklusive Erasmus+ Studium!)
- Kombination mit Erasmus+ Studium möglich (z.B. 2 Monate Praktikum und anschließend 10 Monate Studium)
- Ob ABV möglich über Career Service/Praktikumsbeauftragte klären
Kontakt: careerservice@fu-berlin.de
- Alle EU Mitgliedsstaaten sowie Island, Liechtenstein, Republik Nordmazedonien, Serbien, Türkei, Norwegen (ausgenommen Schweiz)
- alle Fachrichtungen/Studienphasen, Immatrikulation an der FU
- Jede Staatsangehörigkeit, Hauptwohnsitz in Deutschland
- Informationen zum Programm: www.fu-berlin.de/erasmus-praktikum
Fragen und Kontakt: erasmus-support@fu-berlin.de (Anne Mbakwe)

Weiterführende Informationen

Weiterführende Informationen

- [Website](#) des zentralen Erasmus-Teams
- Präsentation [Go-Out-Tag 2020](#) des zentralen Erasmus-Teams
- Präsentation [Erasmus+-Programm](#) des zentralen Erasmus-Teams
- Broschüre [Ins Ausland und zurück](#)
- Sammlung von Erfahrungsberichten aus dem Fachbereich Ewi/Psy

Was hält Sie noch ab?

**Wer denkt, Abenteuer seien gefährlich,
sollte es mal mit Routine versuchen:
Die ist tödlich.**

Paulo Coelho