



Bachelor

Bildungs- und Erziehungswissenschaft

inFU:tage 21. Mai 2019

Womit beschäftigt sich das Fach?

oft synonym verwendet:

- Bildungswissenschaft (Wissenschaft der Lern- und Bildungsprozesse von Menschen)
- Erziehungswissenschaft (Wissenschaft der Erziehung und Begleitung der Entwicklung von Menschen)
- Pädagogik (oft Synonym für Erzwiss., aber auch als Bezeichnung der Profession im Ggs. zu Wissenschaft)

- Bildung und Erziehung als Teil der Sozialisation
reflektiert aus der Perspektive von Theorie und Forschung
- Entwicklung von Konzepten, mit denen Menschen unterschiedlicher Altersgruppen in unterschiedlichen Lebenslagen unterstützt und gefördert werden können
- Zahlreiche Teilgebiete, wie frühkindliche Bildung, Sozialpädagogik, Weiterbildung, Bildungsforschung, Sonderpädagogik (an der FU nur als Lehramt) ...
- Bildungs- und Erziehungswissenschaft = interdisziplinär ausgerichtet

Welche Kenntnisse, Fertigkeiten und/oder Fähigkeiten sollten vor dem Studium vorhanden sein?

- Interesse an
 - der Entwicklung von Menschen
 - Bildung und ihren Institutionen in Deutschland
 - Forschung
- Bereitschaft
 - zum Lesen und Schreiben
 - zur Kommunikation und zum Austausch mit Anderen
 - sich mit abstrakten Theorien und Konzepten auseinanderzusetzen
 - zur Selbstorganisation und zum projektorientierten Lernen
- Kreativität, um sein eigenes Studienprofil auszubilden

eine Auswahl möglicher späterer Arbeitsfelder

- Kinder- und Jugendarbeit, Kinder- und Jugendhilfe
- Elternberatung, Sozialarbeit
- Lern- und Schulförderung
- Bildungspolitik und -arbeit
- Aus- und Weiterbildung
- Personalentwicklung und im Personalwesen
- Unternehmensberatungen und Organisationsentwicklung
- Dozentinnen und Dozenten, Trainerinnen und Trainer
- Karriereberatung

- Gerichtshilfe und im Strafvollzug
- Entwicklungsarbeit
- Inklusion
- Medienpädagogik
- Museumspädagogik
- Freizeitpädagogik
- Kulturpädagogik usw. usf.

- Wissenschaftliche Laufbahn
 - z.B. in der Forschung: Frühkindliche Bildung und Erziehung, Sozialpädagogik, Weiterbildungs- und Bildungsforschung

Erziehungswissenschaft studieren an einer **Universität** oder einer **Hochschule**

(Fachhochschule → Hochschule)

- Hochschulen ⇒ klare Berufsorientierung (ehemals Fachhochschulen)
- Universitäten ⇒ Einführung in Wissenschaftsbereich und ein Feld
ermöglicht und *erfordert* persönliche Schwerpunktsetzung
spätere Berufs- und Forschungspraxis offener
- Hochschule ⇒ Verhältnis theoretische Reflexion + praktische Orientierung
eher praktisch gewichtet (ehemals Fachhochschulen)
- Universität ⇒ stärker theoretisch reflektierend und forschungsorientiert

Forschung

- Hochschule ⇒ eher anwendungsorientiert (ehemals Fachhochschulen)
- Universität ⇒ eher grundlagenorientiert

Worum geht es an der FU Berlin?

Bildungs- und Erziehungssystem in Deutschland

Strukturen und Entwicklungsprozesse, wie z.B.

- Theorien und Konzepte von Erziehung, Bildung und Sozialisation
- Institutionen und Organisationen im Zusammenhang Erziehungs- und Bildungsprozessen
- Entwicklung von Angeboten wie z.B. Konzepte für Bildungsarbeit, Evaluation oder Organisationsentwicklung etwa im Rahmen von Frühkindlicher Bildung, Erwachsenenbildung, Sozialpädagogik
- Methoden der empirischen Sozialforschung

Welche Kenntnisse, Fertigkeiten und/oder Fähigkeiten werden im Studium erworben?

- Entwicklung eines eigenen Studien- und späteren beruflichen Schwerpunktes
- Erlernen wissenschaftlichen Arbeitens im Kontext von bildungs- und erziehungswissenschaftlichen Fragestellungen
- Möglichkeit der Weiterqualifizierung im Master
- dann wissenschaftliche Laufbahn möglich

Qualifikationsziele an der FU Berlin

- qualifiziert für ein breites Tätigkeitsfeld (siehe frühere Folie „Berufsfelder“)
- forschungs- und anwendungsorientiert
- Erwerb grundlegender Kenntnisse und Fähigkeiten für die
 - Gestaltung von Erziehungs- und Bildungsprozesse (anwendungsorientiert)
 - Beobachtung und Gestaltung von Veränderungsprozessen im Erziehungs- und Bildungssystem (anwendungsorientiert)
 - Forschung (forschungsorientiert)

Forschungsorientierte berufliche Perspektive

im Bereich des Bildungs- und Erziehungswesens

- Weiterqualifizierung im Rahmen von forschungsorientierten Masterstudiengängen
- insbesondere Masterstudiengang Bildungswissenschaft an der Freien Universität Berlin

Anwendungsorientierte berufliche Perspektive

- Gestaltung professioneller Erziehungs- und Bildungsprozesse
 - in unterschiedlichen Bereichen der Kinder- und Jugendhilfe wie frühkindliche Erziehung und Bildung (Leitung Kita, Fachdienst im Jugendamt), erzieherische Hilfen, Schulsozialarbeit, Jugendarbeit, Jugendbildungsarbeit, Kinderschutz
 - Weiterbildung
 - Personal- und Organisationsentwicklung
- Beobachtung und Gestaltung von Veränderungsprozessen im Erziehungs- und Bildungssystem
 - Planung, Organisation, Steuerung und Evaluation von Prozessen in pädagogischen Institutionen, z.B. Jugendhilfeplanung oder Schulentwicklung
- ggf. Weiterqualifizierung im Rahmen von *anwendungsorientierten* Masterstudiengängen

Mono-Bachelor

BA Bildungs- und Erziehungswissenschaft

- Bildungs- und Erziehungswissenschaft – 120 LP
 - davon 10 LP für die Bachelorarbeit
- Affiner Bereich (Psychologie und andere Fächer) – 30 LP
- Allgemeine Berufsvorbereitung – 30 LP
 - davon 15 LP für das Berufspraktikum

Exemplarischer Studienverlaufsplan

FS	Grundlagen		
1. 30 LP	Modul 1 Bildung und Erziehung 10 LP	Modul 2 Methoden der empirischen Sozialforschung I 10 LP	Affiner Bereich: Einführung in die Psychologie als Affines Fach 10 LP
2. 30 LP	Modul 3 Sozialisation und Lernen 10 LP	Modul 4 Institutionalisierung von Bildung und Erziehung 10 LP	Modul 5 Heterogenität in Erziehungs- und Bildungsprozessen 10 LP
3. 30 LP	Modul 6 Ansätze pädagogischen Handelns - Grundlagen 10 LP	ABV: Berufspraktikum 15 LP Rechtliche Grundlagen pädagogischen Handelns 5 LP	
FS	Vertiefung		
4. 30 LP	Modul 7 Pädagogische Diagnostik 10 LP	Modul 8 Methoden der empirischen Sozialforschung II 10 LP	Affiner Bereich: freie Wahl eines Moduls 10 LP
5. 30 LP	Modul 9 Entwicklung pädagogischer Organisationen 10 LP	Modul 10 Ansätze pädagogischen Handelns - Vertiefung 10 LP	ABV: freie Wahl eines Moduls 10 LP
6. 30 LP	Modul 11 Projekt 10 LP	Bachelorarbeit 10 LP	Affiner Bereich: freie Wahl eines Moduls 10 LP



Warum also an die FU Berlin?

- Erwerb von Grundkompetenzen mit individuellen Schwerpunktsetzungen
- enge Verbindung des Bachelor Bildungs- und Erziehungswissenschaft mit dem Master Bildungswissenschaft
- Internationale Netzwerk-Universität
 - Unterstützung von Auslandsaufenthalten im Rahmen von ERASMUS
 - Internationalität durch „incoming und outgoing students“
 - Kooperation mit Wissenschaftseinrichtungen (regional, national, international)
- Erziehungswissenschaftliche Bibliothek (online-Zugriff: nationale und intern. Literatur)
- Einblicke in aktuelle Forschungsprojekte (forschungs-/drittmittelstarke Universität)
- Wissenschaftsstandort Dahlem (z.B. Max-Planck-Institute, Bundesanstalt f. Materialforschung, Bundesinstitut für Risikobewertung, Dt. Archäologisches Institut, Konrad-Zuse-Institut, Geheimes Preußisches Staatsarchiv usw.)

Allgemeine Informationen

WS 18/19

Anzahl Bewerbungen = 1265

Plätze = 103

NC = 1,5

Zugangsvoraussetzungen

- Allgemeine Hochschulreife oder
- sonstige gesetzlich vorgesehene Studienberechtigung, z.B.
 - fachgebundene Hochschulreife
 - berufliche Qualifikation

Auswahlkriterien

- Durchschnittsnote (z.B. Abitur)
- Gewichtung der Fächer Deutsch und Mathematik (je Fach mindestens 11 Punkte)
- studiengangsrelevante Ausbildung, Praktika, Tätigkeit (mind. 6 Monate)
- erfolgreicher Besuch Ergänzungskurs „Studium und Beruf“ an Berliner Schulen

Bewerbungsfristen

- siehe Homepage www.fu-berlin.de → „Studium“ → „Bewerbung“
- 1. Fachsemester, Beginn immer Wintersemester:
1. Juni bis 15. Juli

Wo bewerbe ich mich?

- Studieninteressierte mit
 - deutscher Hochschulzugangsberechtigung bei der Freien Universität Berlin
 - ausländischer Hochschulzugangsberechtigung ebenfalls bei der Freien Universität Berlin, aber über uni-assist
- Internetseite der Freien Universität Berlin:
<https://www.fu-berlin.de/studium/bewerbung/index.html>

Wie bewerbe ich mich?

FU Berlin = <https://www.fu-berlin.de/studium/bewerbung/bachelor/index.html>



The screenshot shows a web browser window with the URL <https://www.fu-berlin.de/studium/bewerbung/bachelor/index.html>. The page header includes the logo of Freie Universität Berlin and the text 'Freie Universität Berlin 70 1948-2018'. Below the header is a navigation bar with the following items: STUDIUM, STUDIENANGEBOT, BERATUNG, BEWERBUNG, STUDIENORGANISATION, and INTERN. The 'BEWERBUNG' item is highlighted in a darker green color.

Startseite > Studium > Bewerbung > Bachelor, Staatsexamen

Bewerbung für grundständige Studienangebote (Bachelor, Staatsexamen)

Als grundständiges Studium werden Studiengänge bezeichnet, die zu einem ersten Hochschulabschluss führen. Dazu gehören Bachelorstudiengänge und Studiengänge mit dem Abschlussziel Staatsexamen.



Was Sie unbedingt wissen müssen:

- > Allgemeine Informationen zur Bewerbung
- > Was ist eine Hochschulzugangsberechtigung (HZB)?
- > Sprachliche Zugangsvoraussetzungen
- > Welches Bewerbungsverfahren ist für welche Fächer?
- > Bewerbungsfristen
- > Bewerbungsportale: Wie ist der Status meiner Bewerbung?
- > Zulassungs- und Ablehnungsbescheide
- > FAQ

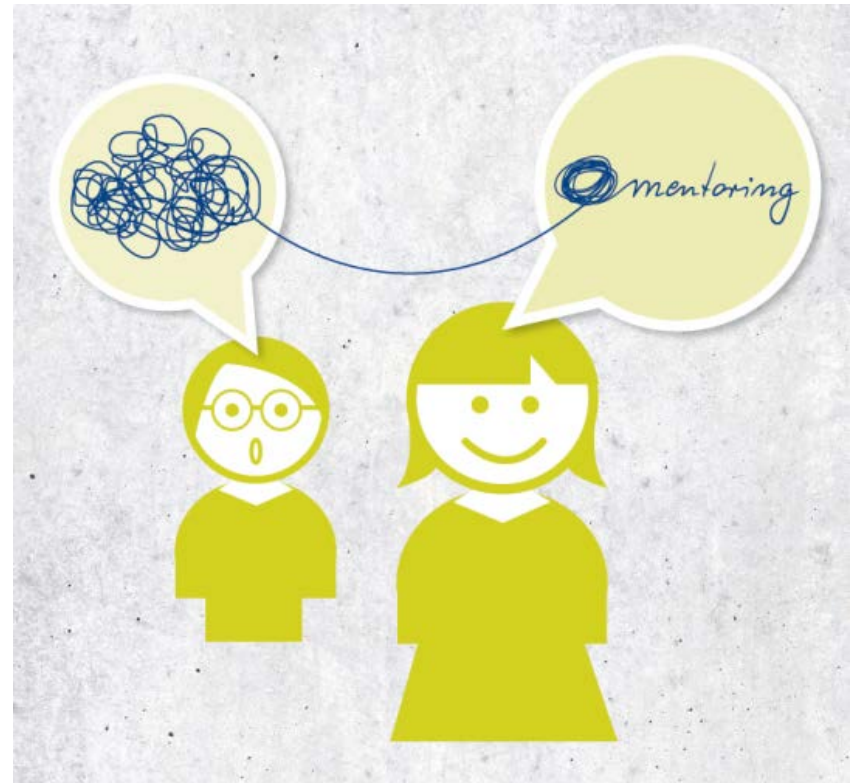
Informationen vor Ort

- **Info-Service FU Berlin** – allgemeine Informationen
 - <https://www.fu-berlin.de/sites/studienberatung/info-service/index.html>
 - Mail: info-service@fu-berlin.de

- **Studien-/Prüfungsbüro Erziehungswissenschaft** – fachspezifische Informationen
 - http://www.ewi-psy.fu-berlin.de/einrichtungen/serviceeinrichtungen/pruefungsbuero/bachelor_ewi/index.html
 - Mail: susanne.heinze-drinda@fu-berlin.de

Mentoring am Fachbereich Erziehungswissenschaft und Psychologie

- ❖ für Studienanfänger*innen
- ❖ studentische Mentor*innen
- ❖ regelmäßige Treffen
- ❖ kleine Gruppen
- ❖ Vernetzung untereinander
- ❖ Studienplanung
- ❖ Lern- und Arbeitsstrategien
- ❖ Wissenschaftliches Arbeiten
- ❖ Zeitmanagement
- ❖ Berufsperspektiven und
Auslandsaufenthalte
- ❖ Studienabschlussplanung



Programm inFU:tage 2019

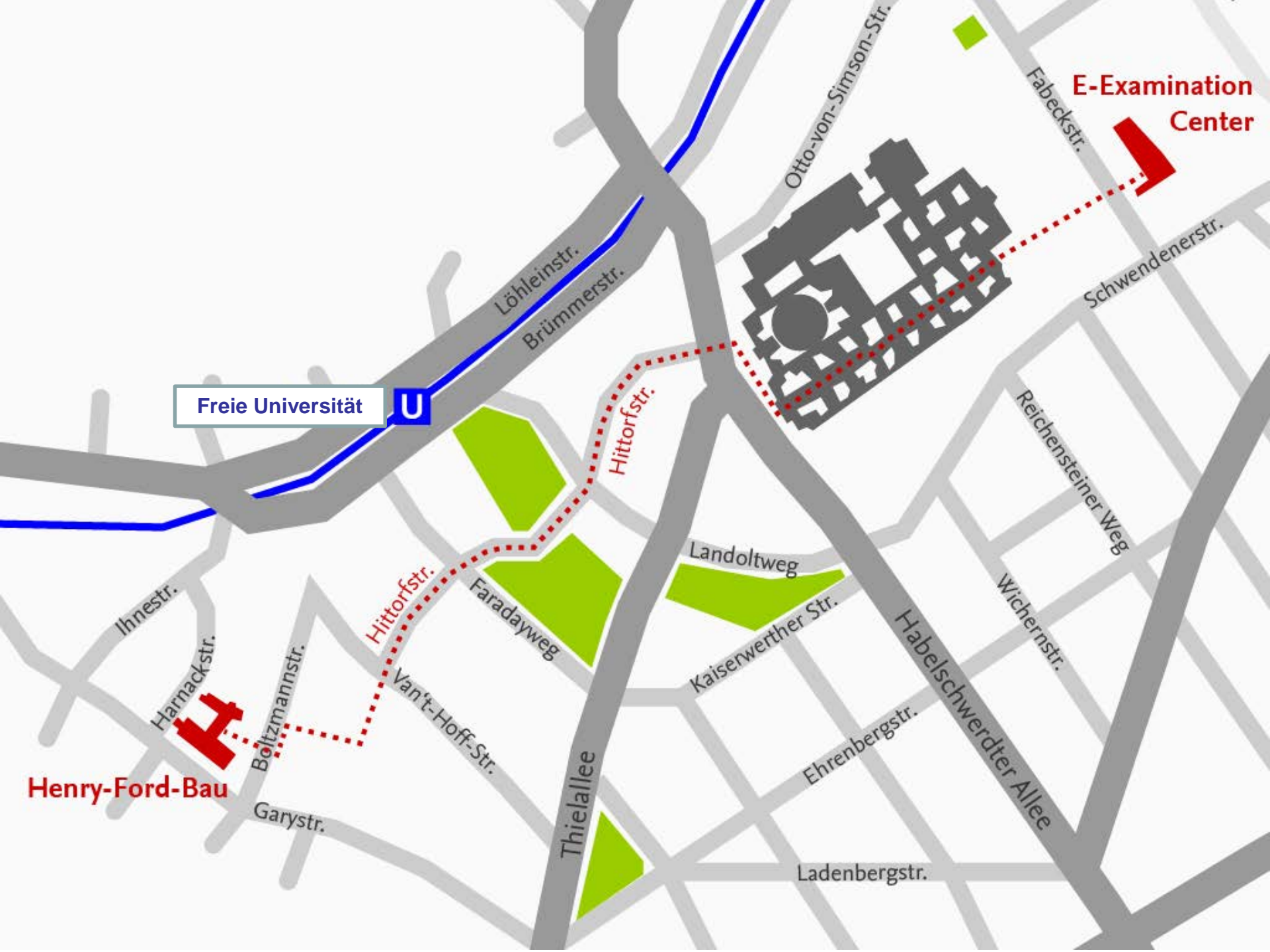
Bildungs- und Erziehungswissenschaft

Dienstag, 21.05.2019: inFU:talk

- Studentinnen und Studenten berichten aus ihrem Fach
- Uhrzeit: ganztägig
- Ort: Henry Ford Bau: Fachbereichsstand im Erdgeschoss
Garystraße 35, 14195 Berlin

Mittwoch, den 22.05.2019: Studium live

- Professorinnen und Professoren stellen ihre Schwerpunkte vor und
Mentorinnen und Mentoren berichten über mögliche Berufsperspektiven
- Uhrzeit: 12 bis 15 h
- Ort: Rost- und Silberlaube: Raum KL 24/122c, Habelschwerdter Allee 45,
14195 Berlin



Freie Universität U

E-Examination Center

Henry-Ford-Bau

Ihnestr.

Harnackstr.

Boltzmannstr.

Hittorfstr.

Van't-Hoff-Str.

Faradayweg

Hittorfstr.

Landoltweg

Kaiserwerther Str.

Thielallee

Ehrenbergstr.

Ladenbergstr.

Habelschwerdter Allee

Wichernstr.

Reichensteiner Weg

Löhleinstr.

Brümmerstr.


Otto-von-Simson-Str.

Fabeckstr.

Schwendenerstr.



ONLINE STUDIENFACH WAHL ASSISTENTEN

Freie Universität  Berlin Startseite Hilfe Kontakt Impressum


OSA B.A. Bildungs- und Erziehungswissenschaft

START STUDIUM STUDIENMODULE BEISPIELAUFGABEN STUDIENALLTAG PERSPEKTIVEN BEWERBEN?

Start

Bildungs- und Erziehungswissenschaft

Worum geht es dabei? Was kann man damit werden? Das will ich studieren!



Mithilfe des Online-Studienfachwahl-Assistenten gewinnen Sie einen umfassenden Eindruck von dem Bachelorstudiengang *Bildungs- und Erziehungswissenschaft*. Sie erhalten hier detaillierte Informationen über die verschiedenen Inhalte und Fragestellungen des Studiums und über die beruflichen Perspektiven. In Videos-Clips berichten Professor:innen und Student:innen vom Studienaufbau und -alltag. Darüber hinaus gibt es wichtige Hinweise zur Bewerbung.

Dieses Tool liefert Ihnen Informationen zum Studium, ohne dabei personenbezogene Daten zu sammeln oder zu speichern. Mithilfe der seitlichen Pfeiltasten können Sie sich systematisch durch den Online-Studienfachwahl-Assistenten bewegen. Darüber hinaus können Sie über das Menü auch einzelne Inhalte direkt ansteuern.

Der vollständige Durchlauf dauert etwa 30-40 Minuten.

Los geht's!

OSA » B.A. Bildungs- und Erziehungswissenschaft » Start » Start

zu finden auf der Homepage des
Fachbereichs:

www.ewi-psy.fu-berlin.de